

# 永兴县国土空间总体规划 (2021-2035年)

公示版



# 前言

## preface

永兴，位于湖南省东南部、耒水中游，为郴州第二大县。自西汉高祖五年（公元前202年）始置便县，至今已有2200余年历史。永兴是开国大将黄克诚的故乡、全国优秀生态旅游城市，被誉为没有银矿的“中国银都”，是大美郴州独具奇山异水特色的县域，丹霞奇景绝世无双、百里便江满眼画廊。

按照党中央、国务院重大部署，以习近平新时代中国特色社会主义思想为指导，全面贯彻党的二十大精神、《中共中央 国务院关于建立国土空间规划体系并监督实施的若干意见》等文件要求，结合永兴县国土空间资源现状、发展形势和使命，为进一步优化永兴县国土空间开发保护格局，落实“第二个一百年”奋斗目标要求，促进国家治理体系和治理能力现代化，特编制《永兴县国土空间总体规划（2021-2035年）》（以下简称《规划》）。

《规划》突出战略性、协调性、综合性和约束性，是对省、市级国土空间规划的落实和深化，是一定时期内全县国土空间保护、开发、利用、修复的政策和总纲，为下位总体规划、详细规划、专项规划提出传导和指导约束要求，为实施国土空间用途管制提供基本依据。

# 目录

contents

## 1. 规划概述

规划背景  
指导思想  
规划原则  
规划范围和期限

## 2. 战略引领，明确发展定位目标

战略定位  
城市性质  
规划目标

## 3. 空间统筹，优化国土空间格局

统筹划定三条控制线  
总体格局  
主体功能  
国土空间规划分区

## 4. 农业高效，构筑湘粤农副产品供应基地

农业生产格局  
加强耕地保护  
村庄分类管控  
农用地整治

## 5. 生态绿色，保护耒洙流域青山秀水

生态保护格局  
自然保护地体系  
自然资源利用和保护  
生态修复

## 6. 城镇集约，增强城市综合竞争能力

区域协同发展  
城镇体系规划  
现代产业体系

## 7. 魅力彰显，塑造山水城市风貌特色

历史文化保护体系  
优化文旅空间格局

## 8. 城区提质，营造幸福宜居品质家园

城市空间结构  
城市设计与景观风貌引导  
水绿生态脉络布局  
公共服务设施

## 9. 韧性支撑，完善基础设施服务网络

综合交通体系  
基础保障设施  
安全防灾体系

## 10. 强化实施，提升现代空间治理能力

规划体系  
保障机制

# 01

## 规划概述

1.1 规划背景

1.2 指导思想

1.3 规划原则

1.4 规划范围和期限



# 1.1 规划背景

## >> 宏观发展背景

习近平总书记在党的二十大报告中提出了“以中国式现代化全面推进中华民族伟大复兴”。同时指出，优化国土空间发展格局是国家发展目标、发展战略和发展方式在空间上的体现，是实现经济社会发展目标的基本载体。

- **筑牢安全底盘，推进人与自然和谐共生的现代化。** 从粮食安全、生态安全、能源安全、公共安全等多方面，统筹发展与安全，构筑“人与自然和谐共生”的生态文明发展图景。
- **统筹保护与发展，推进高质量发展的现代化。** 统筹开发与保护，打造区域高质量发展示范工程。
- **强化人民至上，推进全体人民共同富裕的现代化。** 必须坚持以人民为中心的发展思想；推进文化自信自强；实现物质文明和精神文明相协调的现代化。

## >> 区域发展背景

### 国家层面

逐渐实现城市发展由“规模等级”向“中心职能”和“特色职能”多元目标转变，促进各类城镇协调发展。强化城市群、都市圈和县域经济的重要载体作用。统筹推动城市群和都市圈基础设施、社会保障、社会治理等一体化发展，更好发挥吸纳农业转移人口的作用。

### 省级层面

紧扣“三高四新”战略，贯彻“高水平保护、高质量发展、高品质生活、高效能治理”的规划理念，构建“山水绿屏、分类保护、一核三轴、多向开放”的总体格局。坚持“山水林田湖草沙”系统保护修复，筑牢“一江一湖三山四水”生态屏障，突出自然生态、水土资源、人居环境三大保护主题，分类分级推动国土空间全域保护，打造长江经济带“绿色长廊”。

### 市级层面

按照生态文明建设和高质量发展的要求，统筹发展和安全，主动对接国家“一带一路”倡议，全面融入粤港澳大湾区，紧紧围绕湖南省“三高四新”战略定位和使命任务，大力实施“强中心城区”战略，构建优化形成“一核四极、两轴四带”的城镇空间格局。

## 1.2 指导思想

以习近平新时代中国特色社会主义思想为指导，全面贯彻党的二十大精神 and 习近平总书记对湖南工作的重要讲话重要指示批示精神、考察郴州重要讲话重要指示精神，深入落实党中央、国务院决策部署，坚定不移贯彻新发展理念，立足“一带一部”区域定位，抢抓国家构建新发展格局的重大机遇，全面落实“三高四新”战略定位和使命任务，统筹发展和安全，整体谋划国土空间保护、开发、利用和修复，全面提升国土空间治理体系和治理能力现代化水平，促进全县国土空间开发保护更高质量、更有效率、更加公平、更可持续发展，为建设社会主义现代化新永兴提供有力支撑和保障。



# 1.3 规划原则

## 战略引领，全域统筹

紧紧围绕“两个一百年”奋斗目标，把握发展趋势，明确发展目标与时序，引领高质量发展。坚持区域协调和城乡融合发展，构建科学合理的城镇化建设、农业发展和生态安全格局，统筹全域全要素配置，提升国土空间开发保护质量和效率。



## 底线思维，绿色发展

全面落实生态文明建设要求，坚持底线思维，强化底线约束，确保生态、国土和粮食安全，坚持保护优先、集约节约，推动绿色、循环和低碳发展，协调人、地、产、城关系，形成节约资源和保护环境的空间格局、产业结构、生产方式、生活方式。

## 民生优先，协调发展

坚持以人民为中心，将广大人民群众对美好生活的向往作为规划的出发点和着力点，促进城乡协调发展，提高基础设施和公共服务设施均等化水平，提升人居环境质量，改善人民生活品质。



## 传承文化，彰显特色

坚定文化自信，注重文明传承、文化延续，处理好城乡建设和历史文化遗产保护利用的关系，切实做到在保护中发展、在发展中保护。促进传统与现代融合发展，让城市留下记忆，让人们记住乡愁。加强风貌管控，注重人居环境改善，体现城市精神、展现城市特色、提升城市魅力。

## 一张蓝图，协同实施

坚持“多规合一”，统筹各类空间性规划，形成一本规划、一张蓝图，强化国土空间规划对各类专项规划的指导约束作用。严格执行规划，确保一张蓝图干到底。建立协同治理的规划实施机制，共筑美好家园，实现城乡共建、共治、共享。

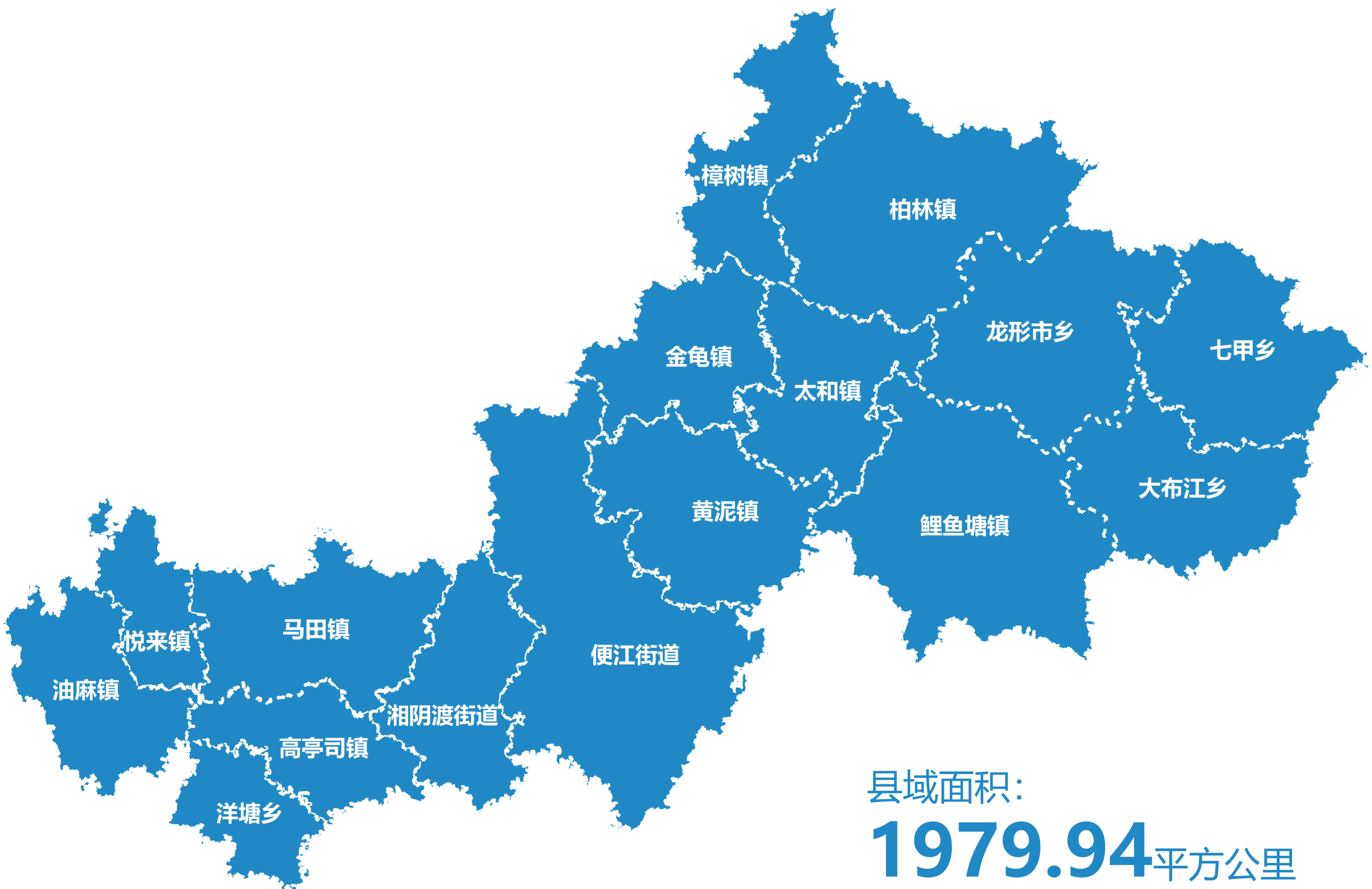


# 1.4 规划范围和期限

规划范围包括县级行政辖区内的全部国土空间。

规划期限为2021—2035年，

规划基期为2020年，近期至2025年，远期至2035年。





02

# 战略引领 明确发展定位目标

2.1 战略定位

2.2 城市性质

2.3 规划目标

# 2.1 战略定位

中国银都时尚文化城

国家稀贵金属综合利用示范城市

大湘南休闲康养生态旅游城市

湘粤绿色农产品供给基地



## 2.2 城市性质

中国银都

郴州市域次中心城市

全县的政治、经济、文化中心

以发展**高端循环产业**和**休闲康养旅游业**为主的  
宜居宜业山水生态城市



## 2.3 规划目标

至2025年

**至2025年，城市建设取得重大进展**，全面融入区域一体化发展；加快建设现代化产业经济体系和城乡共享的公共服务体系，生态环境质量总体改善，为全面建设社会主义现代化奠定坚实基础。

至2035年

**至2035年，基本实现社会主义现代化**，永兴在湘南的城市能级和影响力显著提升，城市文化软实力显著增强；现代化产业经济体系和城乡共享的公共服务体系全面建成，生态环境质量根本改善，基本建成湘南具有一定影响力的县城。

至2050年

**至2050年，全面建成社会主义现代化**，实现经济社会和资源环境协调发展、全体人民共同富裕，更高水平的建成湘南地区独具魅力的县城。



# 03

## 空间统筹 优化国土空间格局

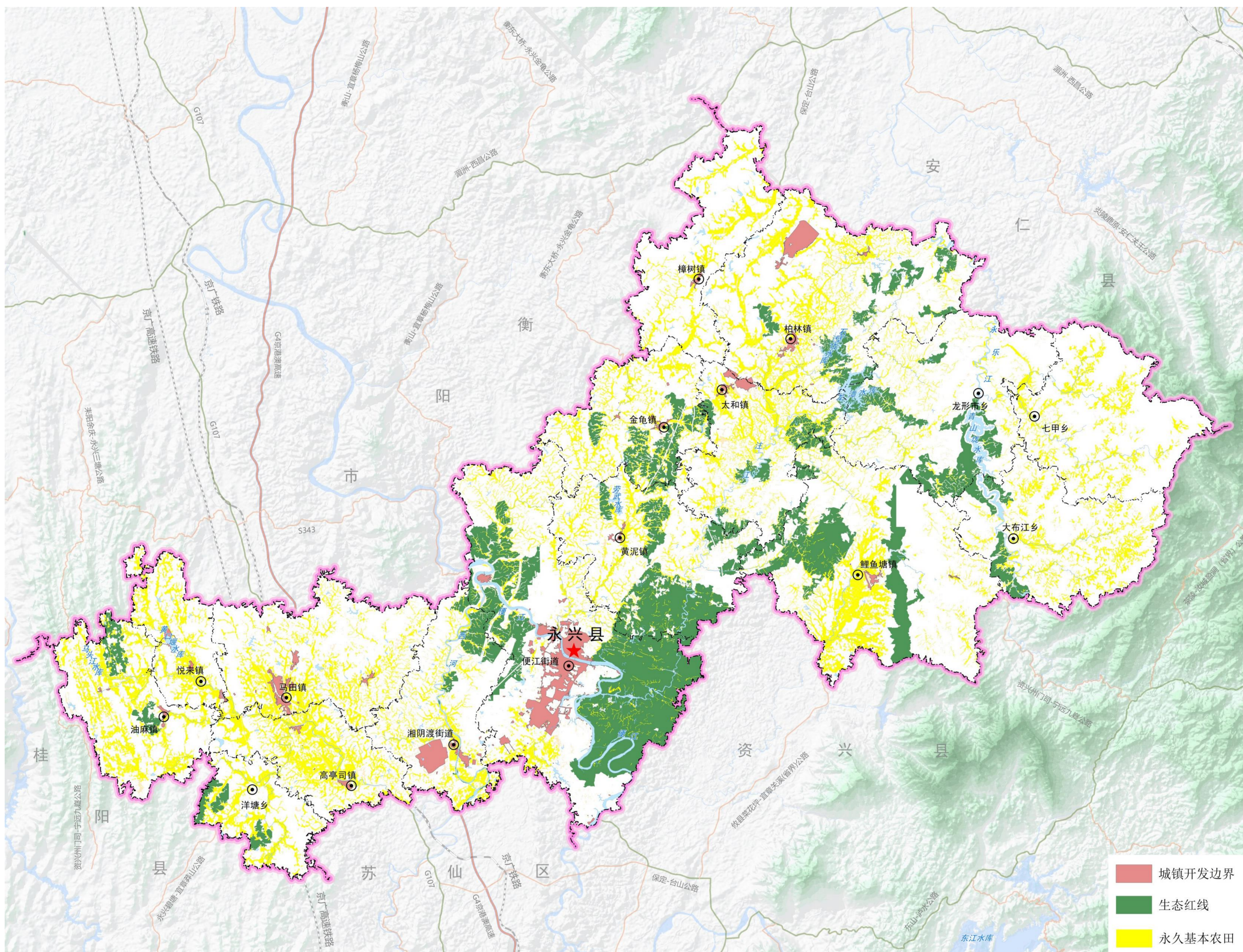
3.1 统筹划定三条控制线

3.2 保护开发总体格局

3.3 细化主体功能分区

3.4 国土空间规划分区

# 3.1 统筹划定三条控制线



## 严格保护永久基本农田

贯彻国家粮食安全战略，落实永久基本农田保护任务，将永久基本农田控制线划定在长期稳定利用耕地上，对永久基本农田实施特殊保护，坚决遏制耕地“非农化”，防止“非粮化”。全县划定永久基本农田面积27083.71公顷，占全县国土总面积的14.77%。

## 优化调整生态保护红线

结合生态功能重要区域及生态敏感脆弱区域分布，整合优化自然保护地，划定生态保护红线，维护生态安全格局。全县划定生态保护红线面积25377.53公顷，占全县国土总面积的12.82%。

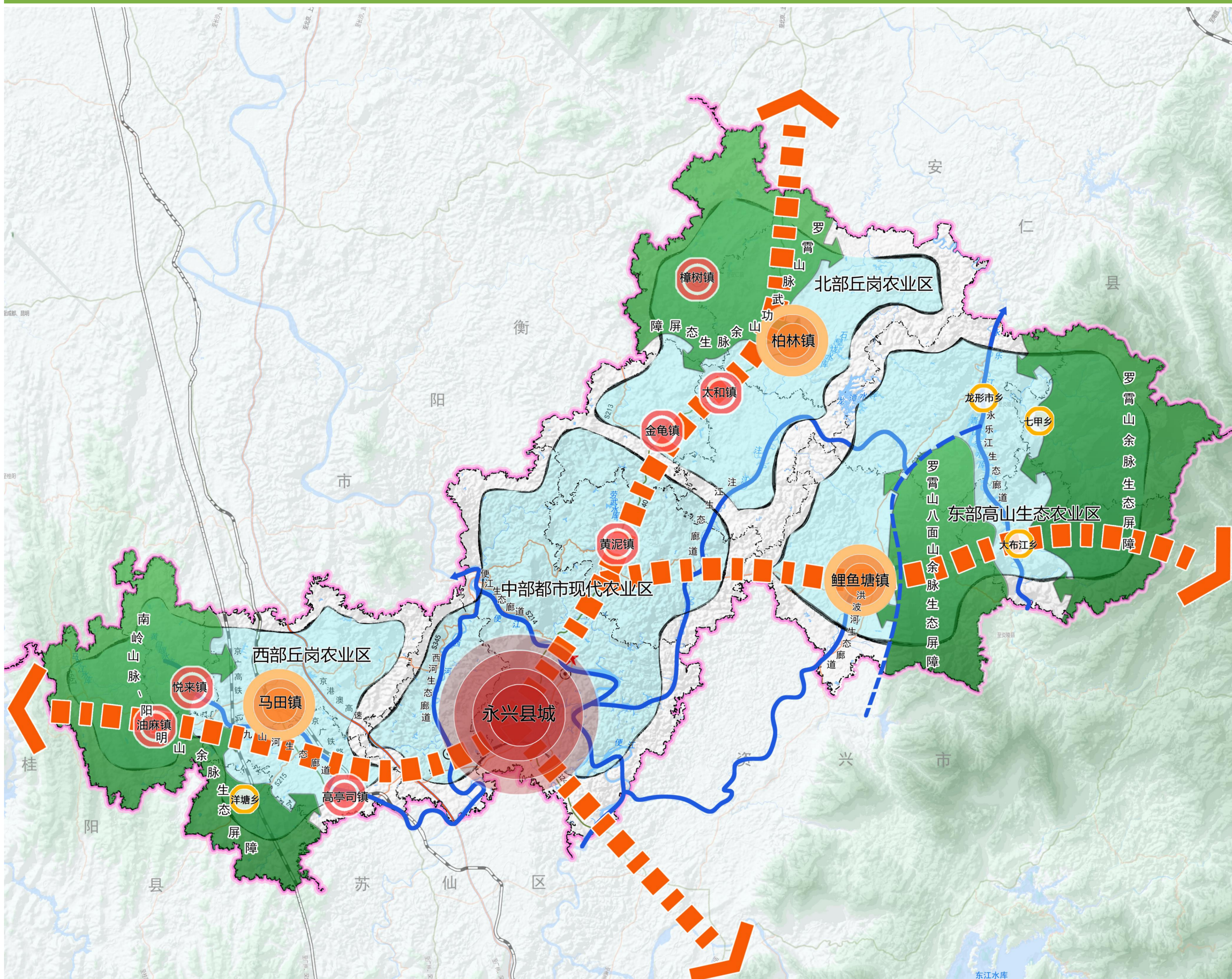
## 合理划定城镇开发边界

坚持底线思维、节约集约，遵循严控增量、盘活存量，优化结构、提升质量的要求，合理划定城镇开发边界，促进空间结构和功能布局优化，推动高质量发展。全县划定城镇开发边界3636.79公顷，占全县国土总面积的1.84%。其中中心城区面积2233.9公顷。

## 3.2 保护开发总体格局

构建“一主两轴三副、四屏四区多带”

国土空间总体格局



**一主：**为永兴县城，是县域的政治、经济、文化中心。

**两轴：**南北向G240城镇发展轴和东西向S345城镇发展轴。

**三副：**马田镇、柏林镇、鲤鱼塘三个乡镇。

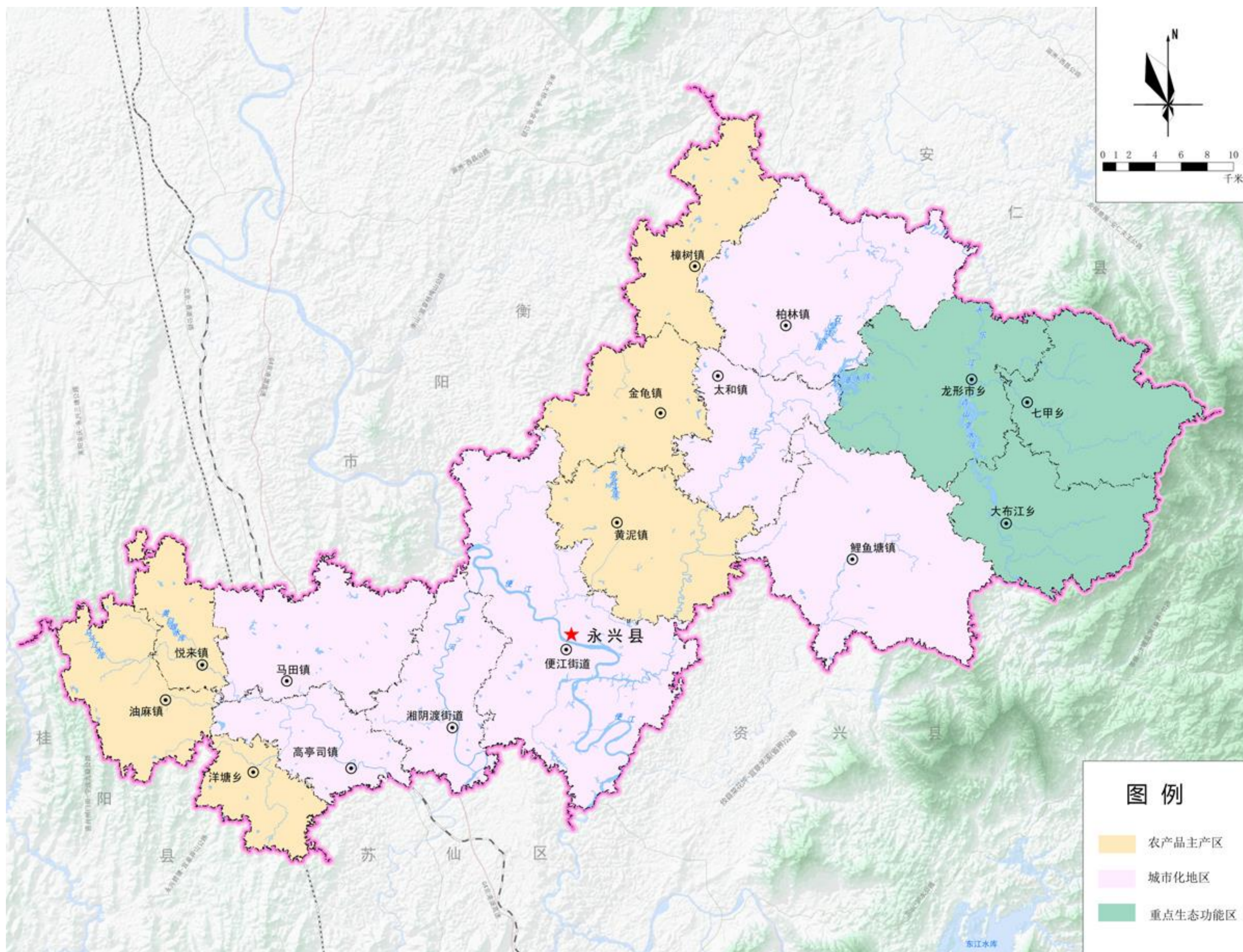
**四屏：**北部为罗霄山脉武功山余脉、东部为罗霄山脉余脉、东南部为罗霄山八面山 余脉、西部南岭山脉阳明山余脉。

**四区：**北部丘岗农业区、东部高山生态农业区、中部都市现代农业区、西部丘岗农业区。

**六带：**便江流域、西河流域、九山河流域、注江流域、永乐江流域、洪波河流域生态廊道。

## 3.3 细化主体功能分区

永兴县主体功能区定位为**省级重点开发区域**



**农产品主产区 (6个)**：金龟镇、黄泥镇、洋塘乡、油麻镇、悦来镇、樟树镇等6个乡镇为农产品主产区，面积51741.80公顷，占全县国土总面积的26.13%。

**重点生态功能区 (3个)**：龙形市乡、七甲乡、大布江乡等3个乡镇为重点生态功能区，面积39739.76公顷，占全县国土总面积的20.07%。

**城市化地区 (7个)**：柏林镇、便江街道、高亭司镇、鲤鱼塘镇、马田镇、太和镇、湘阴渡街道等7个乡镇街道为城市化地区，面积106512.53公顷，占全县国土总面积的53.80%。



## 3.4 国土空间规划分区

### 生态保护区

具有特殊生态功能或生态环境敏感脆弱、必须强化严格保护的天然区域，主要为生态保护红线划定的区域。



### 生态控制区

生态保护红线外，需要予以保留原貌、强化生态保护和生态建设、限制开发建设的天然区域。



### 农田保护区

永久基本农田相对集中且需要严格保护的区域。

### 城镇发展区

城镇开发边界围合的范围，是城镇集中开发建设并可满足城镇生产、生活需要的区域。



### 乡村发展区

农田保护区外，为满足农林牧渔等农业发展以及农民集中生活和生产配套为主的区域。



### 矿产能源发展区

为适应国家能源安全与矿业发展的重要陆域采矿区、战略性矿产储量区等区域。

04

# 农业高效 构筑湘粤农副产品供应基地

4.1 农业生产格局

4.2 加强耕地保护

4.3 乡村产业振兴

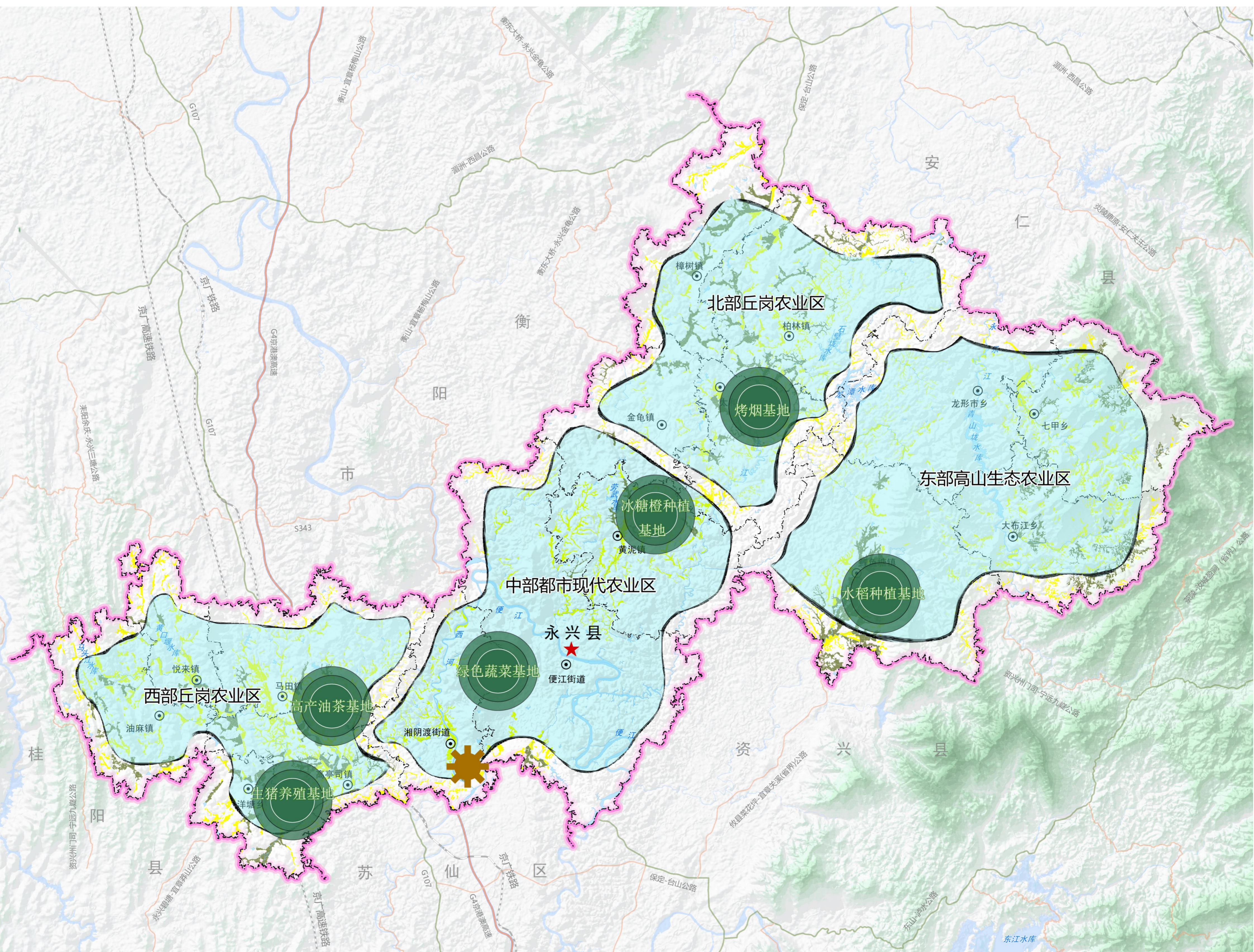


# 4.1 农业生产格局

## 构建“一园四区”的农业生产格局

**一园：**现代农业产业园。以优质稻、冰糖橙、油茶、蔬菜等为重点，实施现代农业特色产业园建设工程和优质农副产品供应示范基地建设工程。

**四区：**北部丘岗农业区、东部高山生态农业区、中部都市现代农业区、西部丘岗农业区。



## 4.2 加强耕地保护

### ◆ 明确划定永久基本农田保护区，严格保护永久基本农田



### ◆ 严格控制新增建设占用耕地，耕地占补平衡



### ◆ 合理引导农用地内部调整，严格实行耕地进出平衡



### ◆ 推进高标准永久基本农田建设，实施耕作层剥离再利用



## 4.3 乡村产业振兴

### 完善农产品产业体系

确保粮食等主要农产品有效供应，优化巩固农产品区域布局立足传统优势资源，抓实传统产业，稳定粮食生产。重点发展优质稻、冰糖橙、油茶、蔬菜、生猪、烤烟等六大特色产业

### 推进全国农村产业融合发展示范区建设

着力推进全国农村产业融合发展示范区建设，通过一、二、三产业融合，促进示范园区产业功能互补，推进农村产业“接二连三”发展，引领农业结构调整，实现农业增效、农民增收、农村繁荣，最终形成产业集聚集群发展。

### 促进乡村休闲观光产业发展

多措并举盘活闲置宅基地等农村闲置资产，鼓励集体经营性建设用地减量升级，培育休闲旅游、餐饮民宿、文化体验、健康养生、养老服务等新型业态。深化农旅产业结合，发展集休闲、观光、体验于一体的新型乡村旅游。



05

# 生态绿色

## 保护耒沅流域青山秀水

5.1 生态保护格局

5.2 自然保护地体系

5.3 自然资源利用和保护

5.4 生态修复

# 5.1 生态保护格局

## 构建“四屏多廊多节点”生态保护格局

四屏

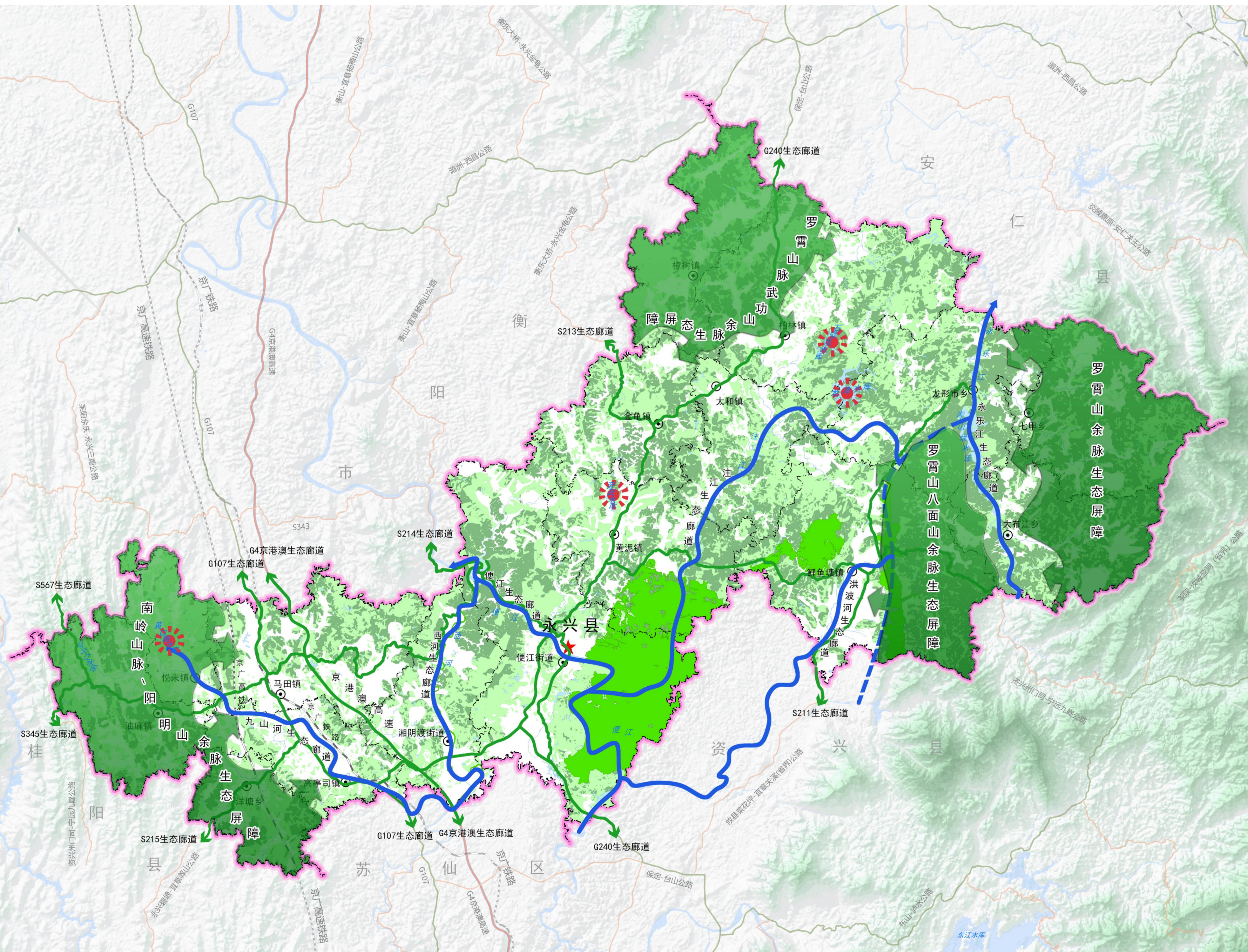
北部罗霄山脉武功山、东部为罗霄山脉、东南部为罗霄山八面山、西部南岭山脉阳明山

多廊

主要指便江、西河、永乐江、注江、九山河、洪波河的主要水生态廊道，及京港澳高速、G107高速、G240高速构成的“骨干路网”次要生态廊道

多点

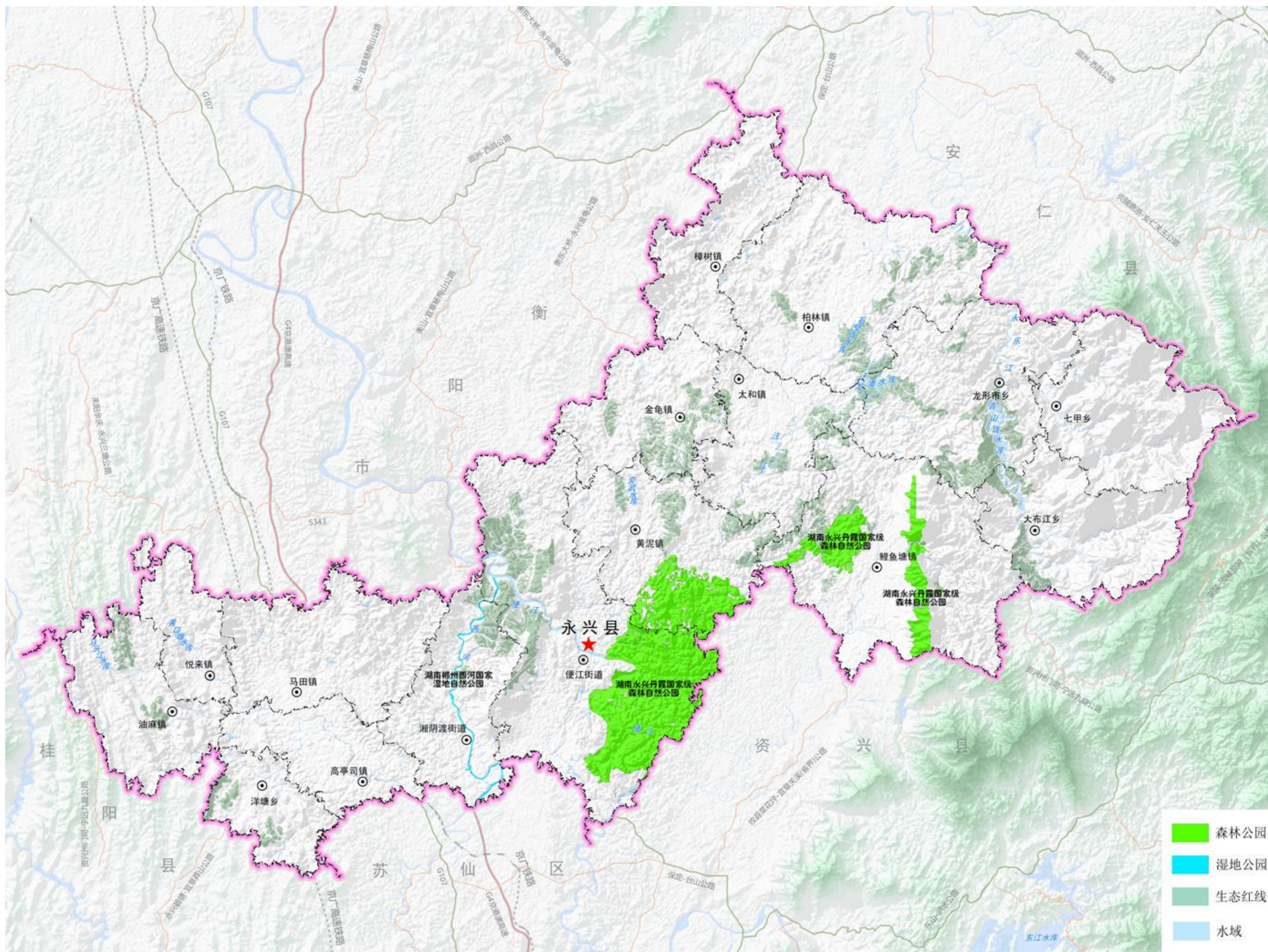
以矮塘铺国有林场、青山垌水库、龙潭水库、石壁垌水库、劳武水库、黄口堰水库、马头江水库等为生态节点，



## 5.2 构建自然保护体系

### 科学构建自然保护地体系

到2035年，全县各类自然保护地总面积不低于**121.17平方公里**。



湖南永兴丹霞国家级森林自然公园

湖南郴州西河国家湿地自然公园

永兴蔡伦竹海省级森林自然公园。





## 5.3 自然资源保护与利用

### □ 林地资源保护与利用

优化森林资源保护和空间布局，提升碳汇增量。深入推进大规模国土绿化行动，巩固和扩大生态空间，增强自然生态功能，构筑国土绿色生态安全屏障。加强林业管理，全面提高森林质量。

### □ 湿地保护与利用

落实上级湿地保护任务，按照“先补后占、占补平衡”的原则，确保湿地面积不减少，健全湿地“负清单”和用途管制规则。

### □ 水资源保护与利用

落实最严格的水资源保护制度，严守水资源承载能力底线，提高水资源利用效率，加强饮用水源地保护。

### □ 岸线资源保护与利用

根据河湖岸线不同功能定位，划分岸线保护区、岸线保留区、岸线控制利用区和岸线开发利用区。

### □ 矿产资源保护与利用

坚持“矿山环境生态化、开采方式科学化、资源利用高效化”原则，加快绿色矿山建设，加强矿产资源管控。

## 5.4 国土综合整治修复

遵循“山水林田湖草”生命共同体理念，践行人与自然和谐共生的原则，深入研究资源特征和重大问题，明确国土综合整治和生态修复的目标、区域、措施，有序推进城乡人居环境整治，合理安排相关重大项目。

### 推进农用地整治和建设用地理

大力开展农用地整理，稳定耕地面积，结合高标准农田建设，不断提高耕地质量。深入推进建设用地整理，盘活农村存量建设用地，促进土地利用方式由外延扩展式向内涵挖潜式逐步转变，提高建设用地节约集约利用水平。



### 实施全域土地综合整治重点工程

规划近期开展太和镇全域土地综合整治重点工程。主要采取综合措施对田水路林村矿进行全要素整治、对山水林田湖草进行生态保护修复，整体推进农用地整理、建设用地整理和乡村生态保护修复。



### 生态系统修复

坚持“山水林田湖草生命共同体理念，以自然恢复为主，人工修复为辅，提出生态修复的目标，重点区域和重大工程。



### 推进城乡人居环境整治

大力实施老旧小区、城中村及棚户区改造。加大社区公园、文化广场、人行天桥等公共服务场所建设力度，整体提升城市品味和安全保障能力。深入推进农村人居环境整治行动和美丽乡村示范村创建，着力推进城区和乡村美化、绿化、亮化、硬化工程。



06

# 城镇集约

## 增强城市综合竞争能力

6.1 区域协同发展

6.2 城镇体系规划

6.3 现代产业体系



## 6.1 区域协同发展

### • 生态环境治理

践行“绿水青山就是金山银山”理念，**加强永兴与安仁、资兴市联动治理**，保护罗霄山脉生态环境，加强罗霄山脉保护和生态修复，夯实郴州市东部区域绿色发展生态本底。

加快耒水、洙水两大水系生态廊道建设，推进青山垌等水库上游小流域综合治理，共护一域绿水为饮水。

### • 基础设施联通

**与耒阳、苏仙共建新粤浙燃气长输干线**。**与安仁县共同推进永兴支线天然气管道建设**。纳入郴州城区垃圾处理一体化建设。

### • 交通网络衔接

**与安仁共同推进安仁—郴州高速公路**，完善郴州北部区域交通网络。**与资兴共同推进郴资永轻轨建设**，形成旅游专线。**与安仁、资兴共同推动郴三铁路建设**。**与苏仙协调国道107提质改造和G4扩容工程**。

### • 城镇协同建设

推进永兴向南发展，加快碧塘新城建设，**与苏仙共同建设郴永大道文旅产业带**，塑造碧水丹霞名片，构建郴州大十字城镇群中央绿心。

### • 产业互补协作

发挥比较优势，突出产业承接、康养服务、生态供给三大功能，**积极融入粤港澳大湾区、郴州大十字发展新格局**。发展特色产业，打造绿色农产品供应基地，成为粤港澳大湾区高端农产品供应基地；融入郴州大十字，参与郴永宜经济走廊建设，重点加强有色金属新材料、新一代电子信息、现代物流等产业与自贸区郴州片区合作，探索实施“自贸区总部+县生产基地”等产业协作模式。**京广铁路马田货运站纳入郴州国际内陆港、郴州临空经济区产业联动区**，形成大宗货物区域性物流节点。

充分发挥黄克诚大将红色资源，**形成与汝城“半条被子”、宜章“湘南暴动”等红色精品线路**，拓展旅游客源市场，重点打造国家红色4A景区，加快建成红色教育基地、红色旅游重要目的地和红色旅游带动经济发展示范基地。

## 6.2 城镇体系规划

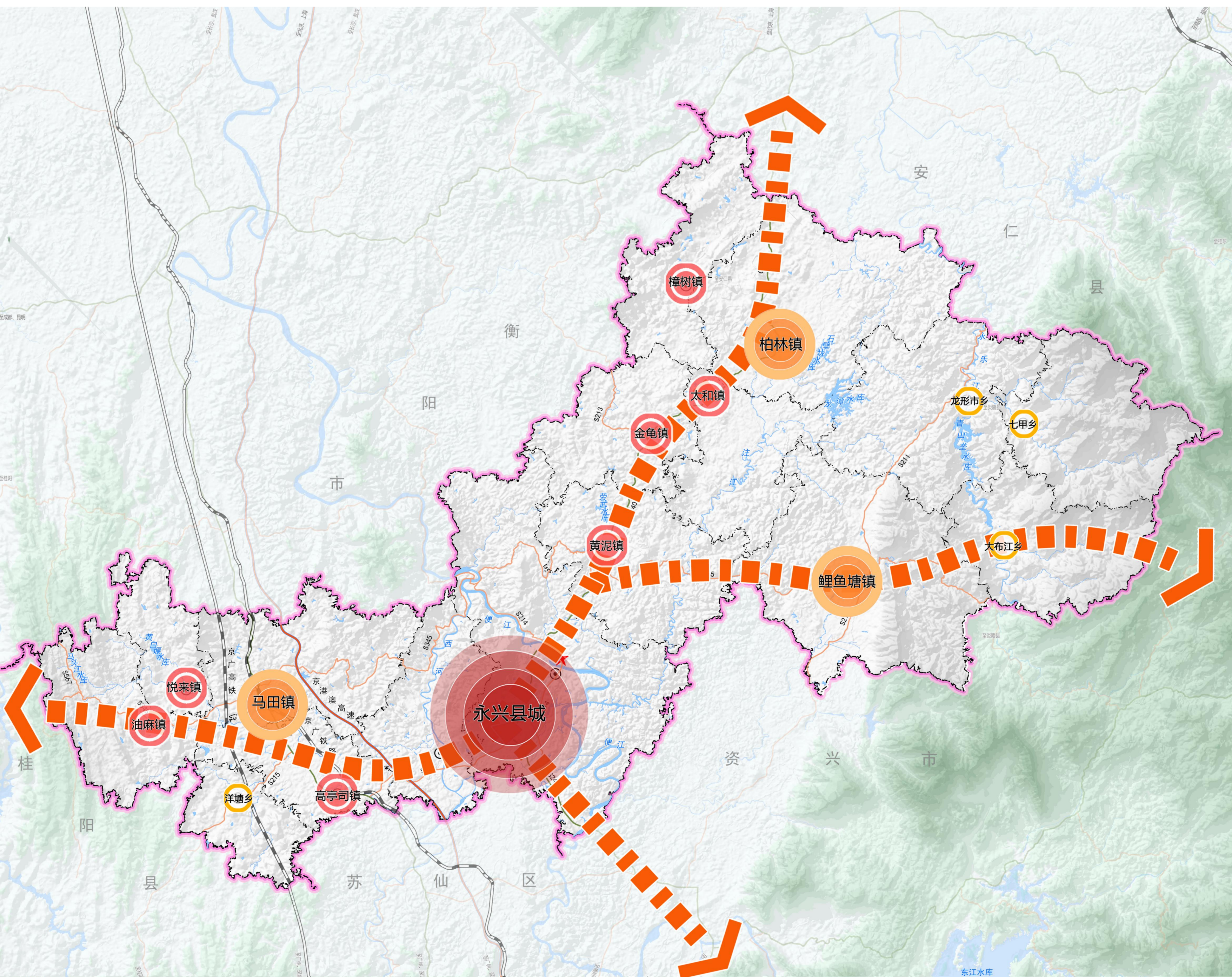
构建“一主两轴三副”的城镇空间格局

**一主：** 永兴县城

**两轴：** 南北向沿国道G240线城镇发展轴

东西向沿省道S345线、国道G107线城镇发展轴

**三副：** 马田、柏林、鲤鱼塘三大重点镇



## 6.3 现代产业体系

全县形成“一核三区、两区四园”产业空间布局。

**一核：** 便江、湘阴渡组成的产业核心

**三区：** 西部产业区、东部产业区、北部产业区

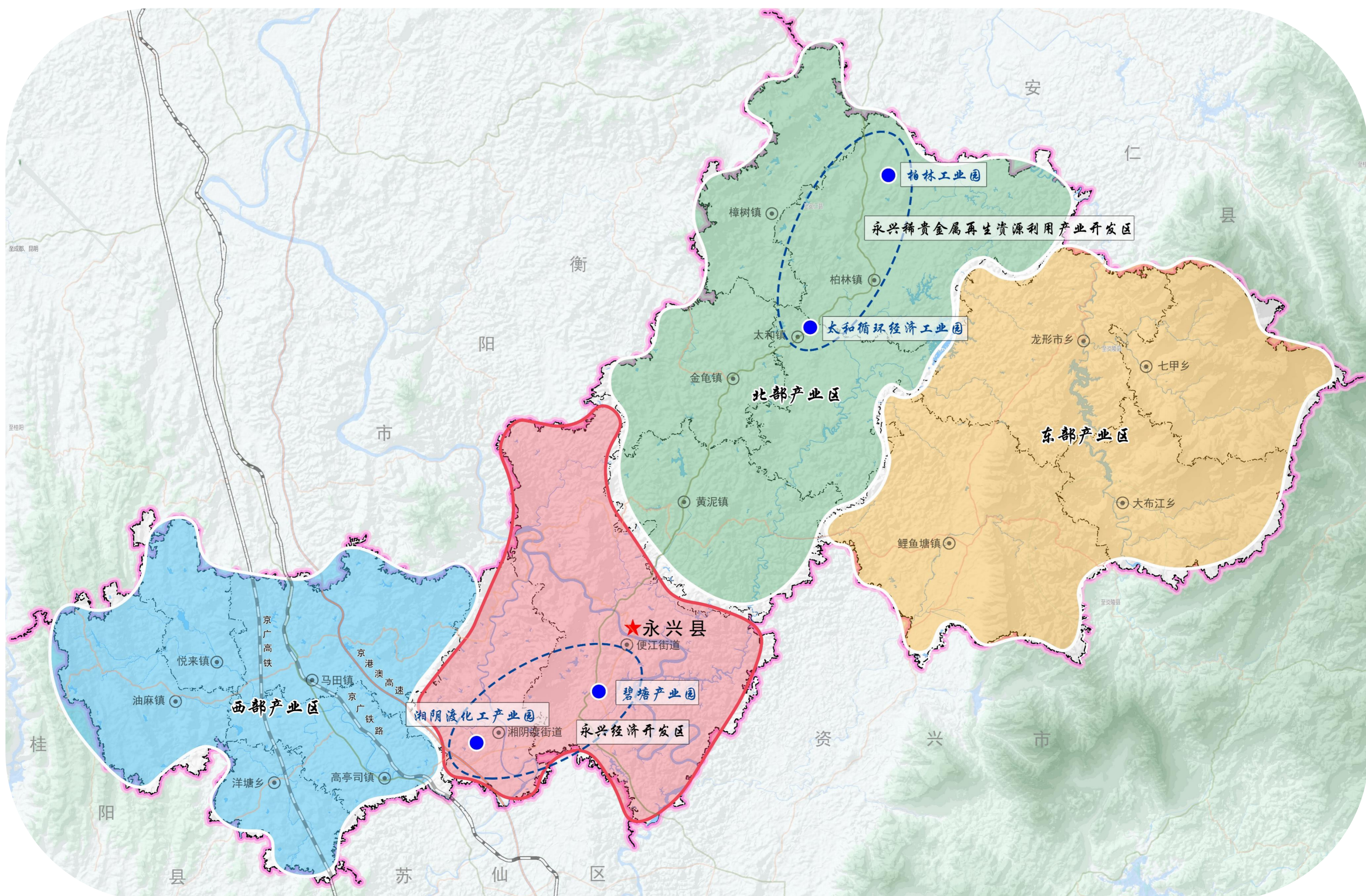
西部产业区：以马田、高亭为核心，主要发展能源、商贸物流、油茶等特色优势产业。

东部产业区：以鲤鱼塘、龙形市为核心，主要发展优质稻、冰糖橙等特色种植养殖、林业、旅游业。

北部产业区：以柏林、太和为核心的北部产业区，主要发展稀贵金属综合回收利用产业。

**两区：** 永兴经济开发区、永兴稀贵金属再生资源利用产业开发区

**四园：** 碧塘产业园、湘阴渡化工产业园、柏林产业园、太和产业园





# 07 魅力彰显 塑造山水城市风貌特色

7.1 历史文化保护体系

7.2 优化文旅空间格局

# 7.1 历史文化保护体系

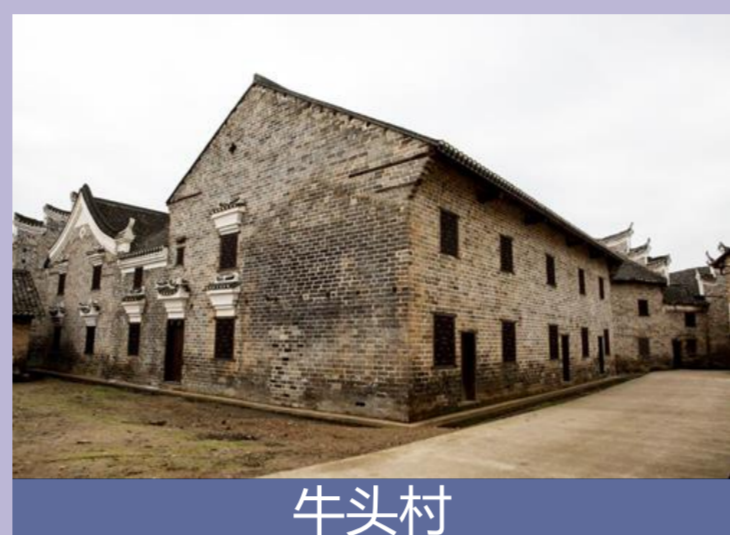
整体保护永兴县域范围内的自然环境、古村、文物古迹、历史建筑、历史信息以及古树名木等自然景观和文化遗产，弘扬革命精神，传承红色记忆。



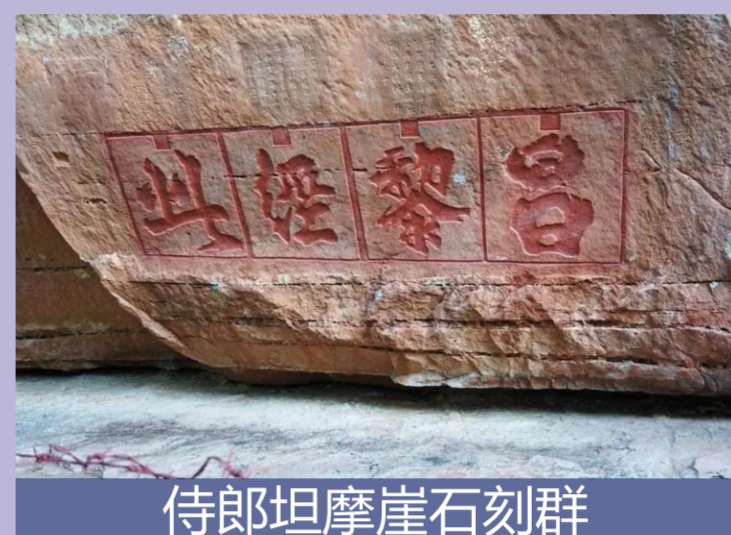
板梁村



下青村



牛头村



侍郎坦摩崖石刻群



永兴花鼓戏

1处

国家级历史文化名村(板梁村)

1处

省级历史文化名村(下青村)

5处

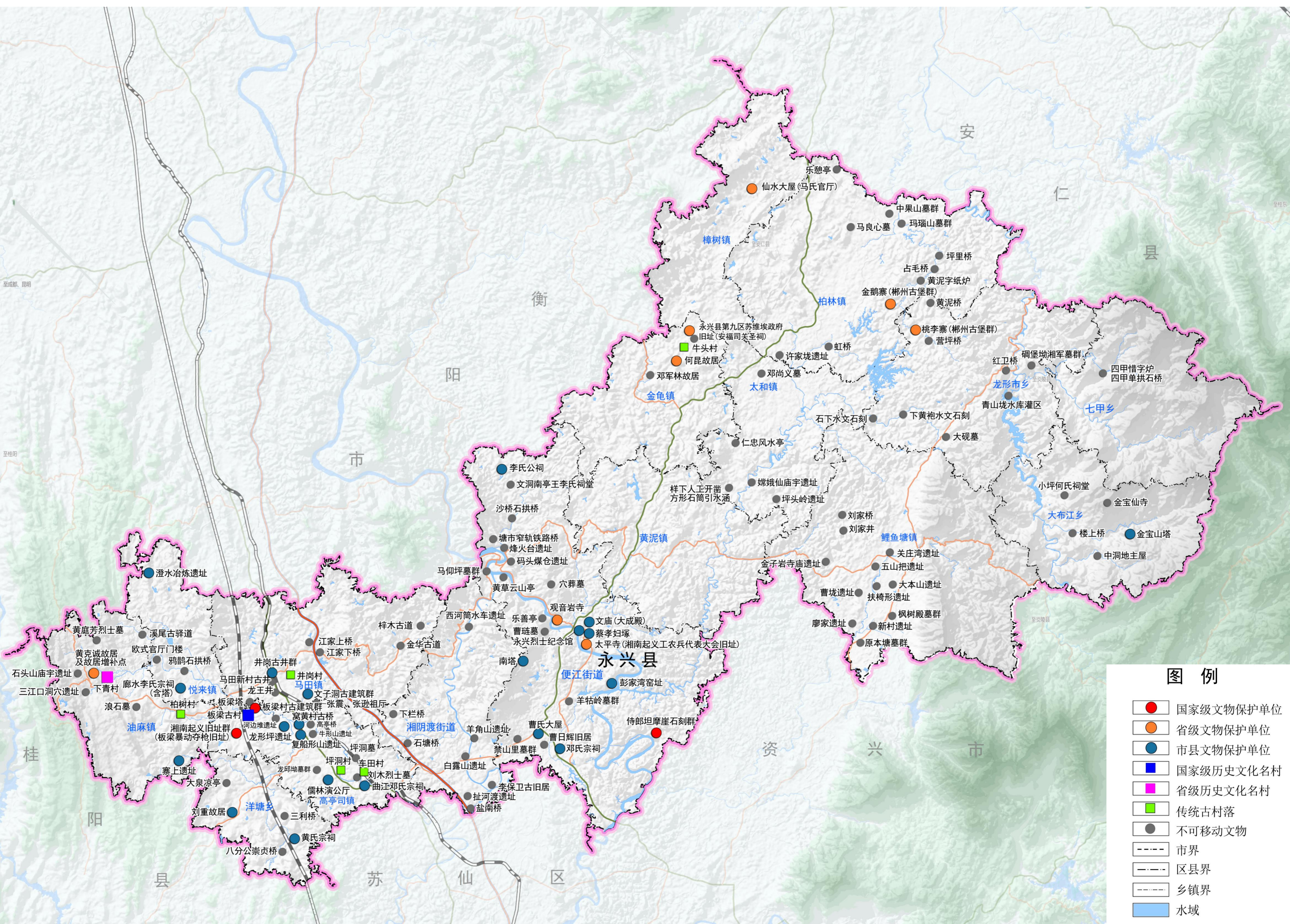
传统古村落(坪洞村、柏树村、牛头村、井岗村、车田村)

64处

文物保护单位 (3处国家级, 9处省级, 19处市级, 33处县级)

31个

非物质文化遗产(4个省级, 8个市级, 19个县级)









08

# 城区提质 营造幸福宜居品质家园

- 8.1 城市空间结构
- 8.2 城市设计与景观风貌引导
- 8.3 水绿生态脉络布局
- 8.4 公共服务设施

# 8.1 城市空间结构

形成“一轴两心三组团”城区空间结构。

一轴

永兴大道城镇发展轴

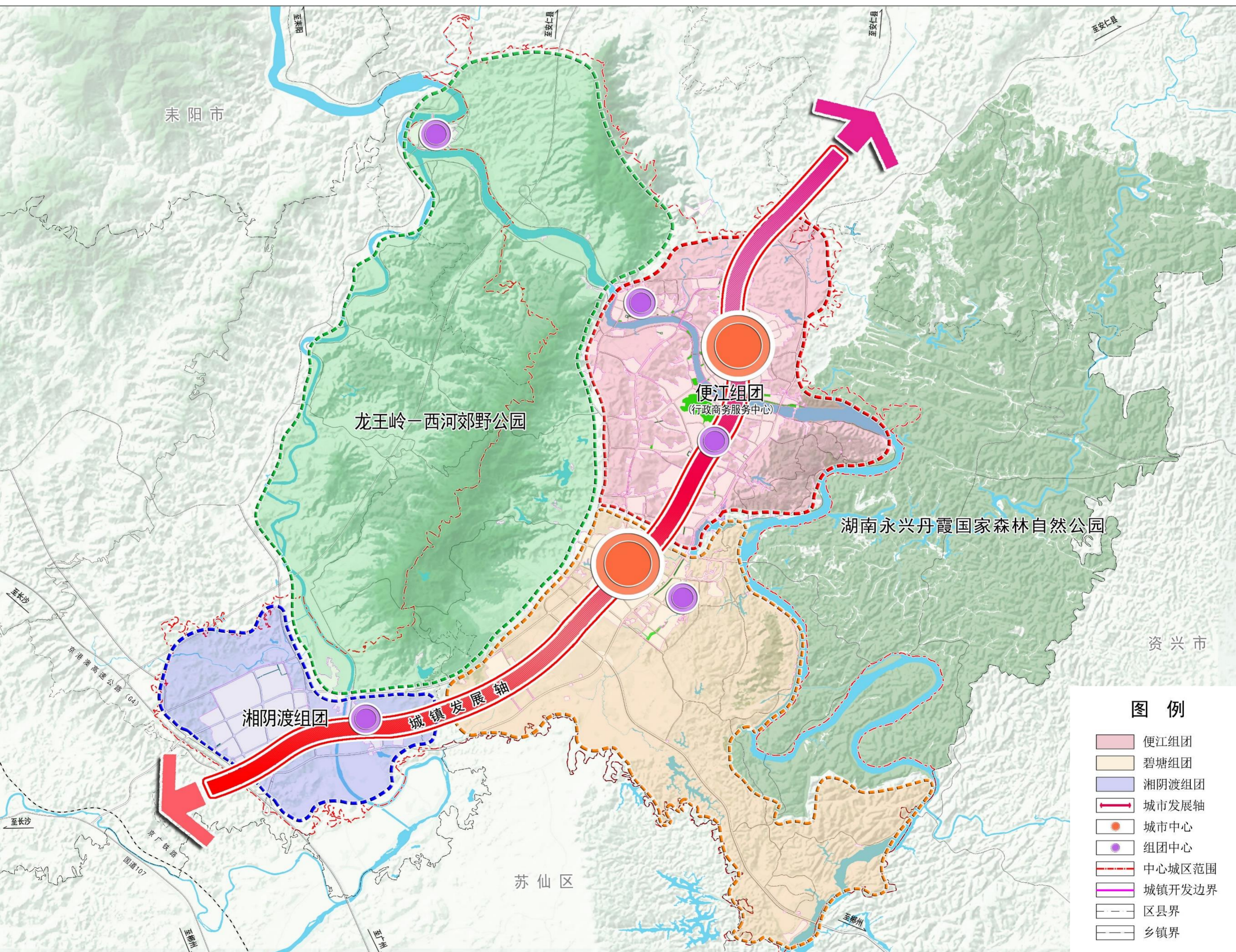
两心

便江组团行政商务服务中心

碧塘组团休闲文旅服务中心

三组团

便江组团、碧塘组团、湘阴渡组团



## 8.2城市设计与景观风貌引导

### “一核两带、两心两轴、六区四门户”的总体城市设计结构

**一核：**即龙王岭城市生态绿核；

**两带：**即西河和便江形成的滨水景观风光带；

**两心：**即改善便江组团的行政办公中心，打造碧塘组团的商业商务中心；

**两轴：**即永兴大道银文化展示轴和郴永大道橙文化展示轴；

**六区：**现代工业风貌区、乡村宜居风貌区、文教田园风貌区、现代服务风貌区、生态宜居风貌区、旧城传统风貌区；

**四门户：**银都广场、飞天广场、永安广场、锦里广场。



# 8.3 水绿生态脉络布局

## “五园为屏、两江为脉、三心三带多斑块”的蓝绿开敞空间格局

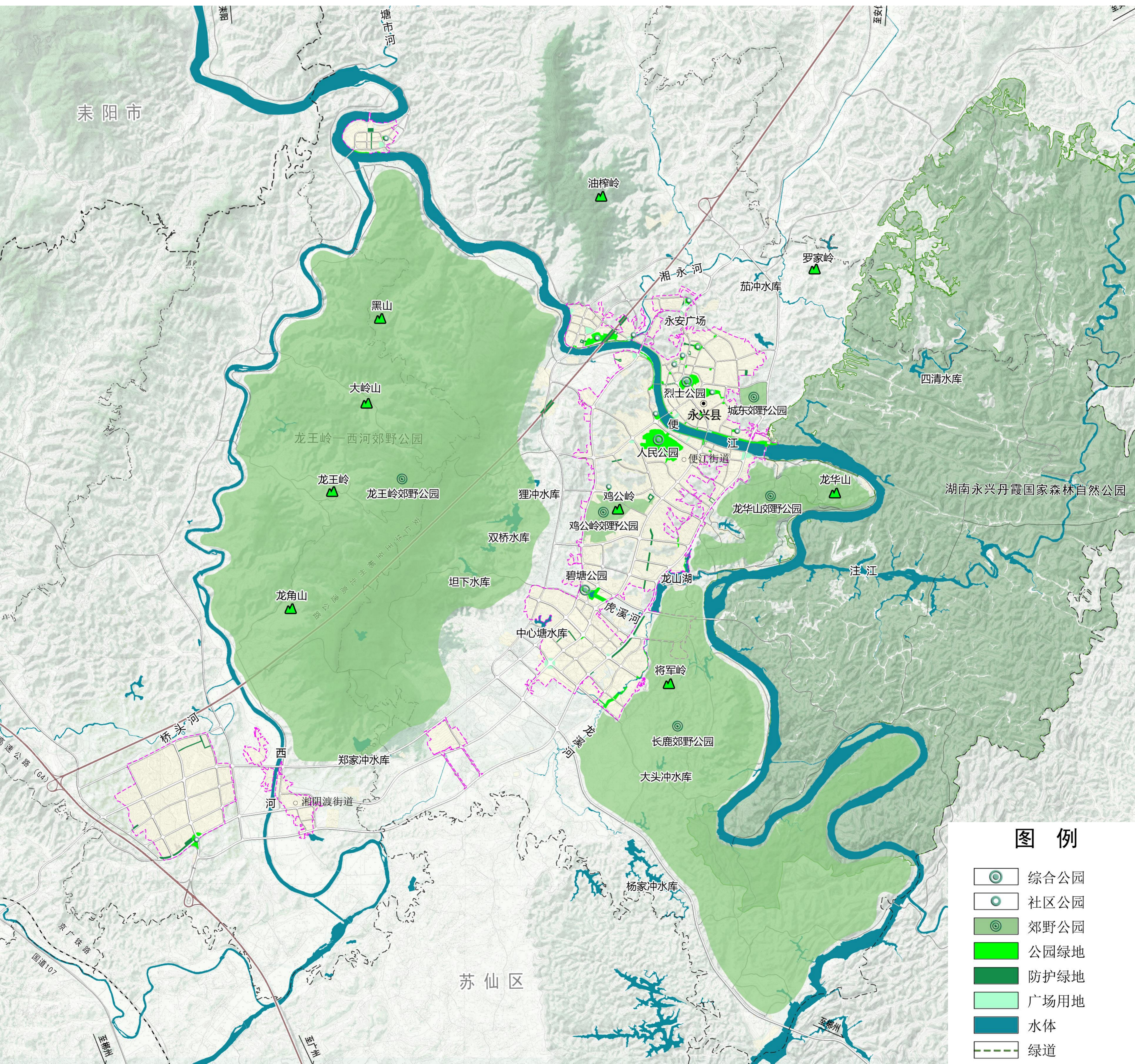
**五园：**龙王岭郊野公园、鸡公岭郊野公园、城东郊野公园、龙华山郊野公园、长鹿郊野公园；

**两江：**便江、西河；

**多斑块：**分布于中心城区的街头绿地、多处斑块绿地

**三心：**人民公园、烈士公园、碧塘公园；

**三带：**虎溪河滨水绿带、龙溪河滨水绿带、湘永河滨水绿带；



## 8.4 公共服务设施

建设“中心城区—重点镇—一般镇—中心村”的四级公共服务体系，形成网络健全、结构合理、发展均衡、运行有效、惠及全民的社会公共服务设施系统。

- 中心城区公共服务中心
  - 1个：永兴县中心城区
- 重点镇公共服务中心
  - 3个：马田镇、柏林镇、鲤鱼塘镇
- 一般镇公共服务中心
  - 11个：油麻镇、悦来镇、高亭司镇、黄泥镇、金龟镇、太和镇、樟树镇、洋塘乡、龙形市乡、七甲乡、大布江乡
- 中心村公共服务中心
  - 村民服务中心

宜居宜业  
山水生态城市

区域教育  
中心

中心村  
公共服务中心

一般镇  
公共服  
务中心

重点镇  
公共服  
务中心

中心城  
区公共  
服务中  
心

区域医疗  
中心

打造独具永兴  
特色和文化魅  
力的旅游区



09

# 韧性支撑

## 完善基础设施服务网络

9.1 综合交通体系

9.2 基础保障设施

9.3 安全防灾体系



# 9.1 构建现代综合交通体系

打造“外通内联、快速通畅、绿色智慧、安全便捷”的现代化交通运输

## 铁路系统

**高铁：**武广高速铁路、京广超高速铁路

**普铁：**京广铁路、郴三铁路北延线

**铁路枢纽：**马田客货共用站

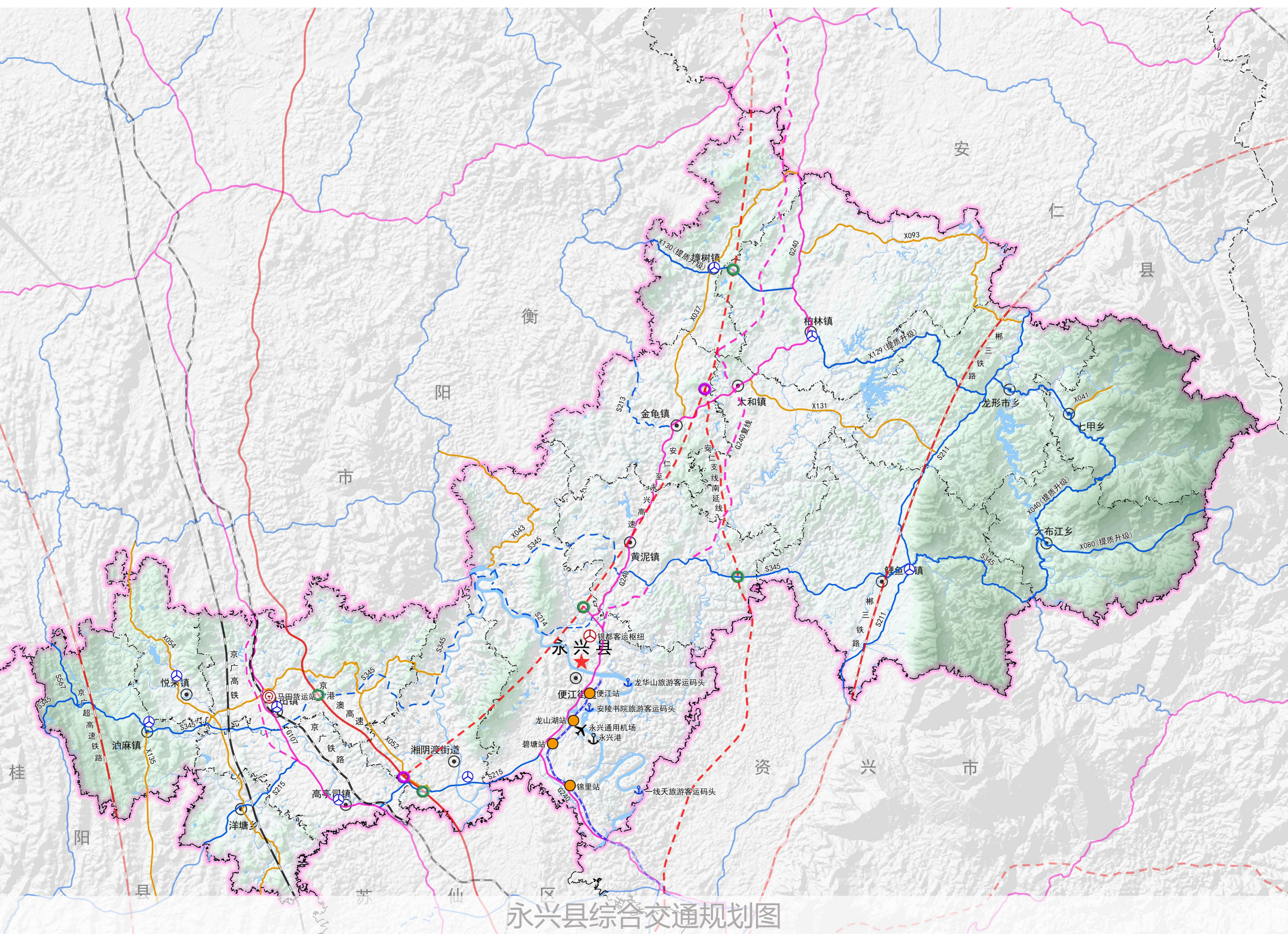
## 水运航空

**机场：**永兴通用机场

**内河航道：**耒水航道，分段航行

**港口：**永兴港、

**码头：**一线天旅游码头、安陵书院旅游码头、龙华山旅游码头





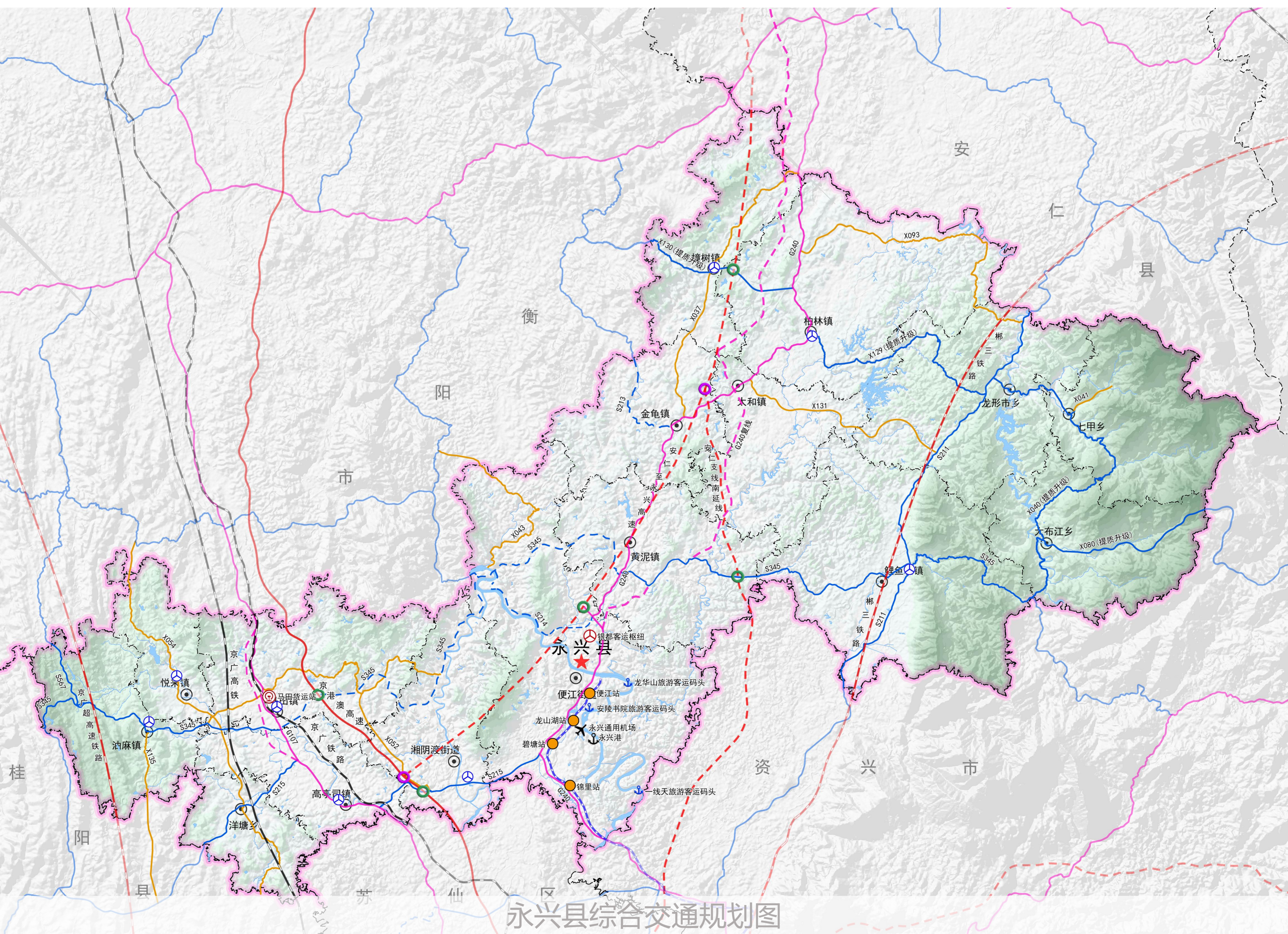
# 9.1 构建现代综合交通体系

打造“外通内联、快速通畅、绿色智慧、安全便捷”的现代化交通运输

## 公路系统

### “六大通道”均衡县域交通

- ①：G107、G4（马田—高亭司—郴州）
- ②：S345（马三公路）（油麻—悦来—马田—常宁、桂阳）、S345（黄泥—鲤鱼塘）、新建S345（青马公路）（黄泥—复合—马田）
- ③：G240（县城-太和-柏林-安仁）、新建G240复线、安仁—永兴高速通道、安仁支线
- ④：S211(资兴—鲤鱼塘—龙形市—安仁)
- ⑤：X129(樟树—柏林—龙形市)
- ⑥：S215(桂高公路)（高亭司——桂阳）



## 9.2 基础保障设施

在县域层面统筹各乡镇(街道) 给排水、电力、通信、燃气和环卫等重大设施，重点支持中心城区、重点产业园区等平台，实现重大基础设施共享共建。



### 供水工程设施

构建区域均等、城乡统筹、安全优质的供水系统。



### 通信工程设施

建设“高速、安全、泛在、优质”新一代信息通信网络。



### 排水工程设施

采用雨污分流制，建设安全、高效、绿色的排水系统。



### 燃气工程设施

构建连续稳定燃气系统，促进城市可持续发展。



### 供电工程设施

探索推进风光水（火）储多能互补一体化能源基地建设。



### 环境卫生设施

按“户分类、村收集、镇、县运输、市处理”的原则建立垃圾无害化处理体系。



## 9.3 安全防灾体系



### 抗震减灾规划

坚持预防为主、防御与救助相结合的原则。全县按地震基本烈度VI度抗震设防。重要的生命线工程、重要设施、可能发生严重次生灾害的工程和学校、医院等人员密集场地按高于VII度设防。



### 防洪排涝规划

建成安全可靠的防洪减灾体系，至2035年，城市防洪标准达到20年一遇，排涝标准达10年一遇。重点城镇、乡镇的防洪标准达到10年一遇。



### 消防规划

健全消防安全保障体系，中心（县）城区按接到火警出动指令5分钟内达到责任边缘布局设置消防站。在县域范围内人口规模2~5万人的小城镇设置小型消防站，其他各乡镇建立政府专职消防队。



### 人防规划

实行“长期准备、重点建设、平战结合、平灾结合、综合利用”的方针，贯彻与经济建设协调发展、与城市建设相结合的原则，逐步提升人防应对能力。



### 地质灾害防治规划

县域内存在滑坡、崩塌、泥石流、地面塌陷等地质灾害隐患的区域，以加强监测预警工程为主；宜采取搬迁避让、工程治理、生物工程等综合防治措施进行，对矿山加强生态环境建设，恢复生态环境，加强地质环境管理。



### 危化品管控规划

生产、储存易燃易爆化学物品的工厂、仓库，必须设置在城市边缘的独立安全地区，确保其与周边建（构）筑物的安全间距。规划县域范围内加油站，按加油站布点规划布置，并保证规范的防火安全距离。



### 公共卫生安全规划

构建公共卫生安全防疫系统，健全突发事件及应急预案体系。城市空间考虑为医疗卫生设施功能留白，同时保证体育馆、展览馆等设施室外隔离距离和功能扩展空间有立即改造为方舱医院的条件。



10

# 强化实施 提升现代空间治理能力

10.1 规划体系

10.2 保障机制

# 10.1 规划体系

## >> 乡镇约束指导

全域范围内马田镇、悦来镇、高亭司镇、油麻镇、黄泥镇、金龟镇、樟树镇、柏林镇、太和镇、鲤鱼塘镇、洋塘乡、龙形市乡、七甲乡、大布江乡等14个乡镇单独编制国土空间规划。

- 指标内容传导。
- 强化“三线”指标控制。
- 用途分区的划定与管制。



## >> 专项规划约束指引

- 专项规划应与国土空间总体规划的层次对应，以同级国土空间总体规划的“一张图”为编制和审查依据，在总体目标和重点管控内容上与国土空间总体规划保持衔接一致，不得突破约束性要求，并将核心空间类规划管控要求传导至详细规划。



## >> 详细规划传导

### ■ 功能管控

明确主导功能、单元类型，并按照中心体系结构明确功能定位、未来建设重点等发展指引。

### ■ 指标管控

结合现状人口密度、规划居住用地布局，提出居住人口容量、建筑总量、建筑密度、绿地面积等管控开发强度的指标。

### ■ 要素管控

包括中小学、文化中心、社会停车场等各类设施的系统配置，以及基于城市设计的空间形态指引。

# 10.2 保障机制

## 完善区域协调机制

- 区域层面应建立协调机构和长效对话机制，落实区域发展战略，重点实现生态环境的区域治理，基础设施和公共设施的互联互通、共建共享，推进地区的协同发展。

## 强化部门联动机制

- 统一基础标准，确保信息平台互联互通，实现各部门在同一个平台上协同工作。
- 加强各部门在公共财政投入、土地供应、重大项目推进与空间布局等建设时序上的相互协调，合理确定重点任务的年度安排和行动计划。
- 完善项目生成决策机制，提高审批效率，使审批流程更加科学、合理、高效。

## 完善公众参与机制

- 搭建全过程、全方位的公众参与平台，建立城市发展重大问题和重大项目规划咨询机制，引导各领域专家和公众在规划编制、决策和实施中发挥作用。
- 保障公众及时获取规划信息并有效传递意见，鼓励和引导社会组织成为代表公众参与规划实施的主体，引导公众积极为城市发展建言。
- 探索建立多方协商、共同缔造的社区治理方式，引导和鼓励市民、企业等参与规划制定、决策和实施。

## 建立规划体检评估制度

- 结合土地变更调查和卫星遥感监察等工作，建立国土空间规划成果动态更新机制。
- 建立规划定期评估制度，作为开展国土空间规划实施监督考核、制定近期建设规划与年度计划安排、开展国土空间规划动态调整完善的重要依据。
- 建立“一年一体检，五年一评估”的常态化机制。
- 建立公开、透明、制度化的动态调整完善机制。